

Yhteistyö ja avoin tiedonvälitys auttavat, kun savimaan ongelmat tuntuvat ylipääsemättömiltä. On hienoa oivaltaa ja onnistua sekä jakaa sitä myös muille, jotka samojen hankaluuksien kanssa painivat, tuumaa Olli-Pekka Ruponen.

# Täsmätoimet pellolla vievät kohti parempia satoja

Järki Pellossa mennään viljelijävedossa. Yhteistyöllä ja tiedonvaihdolla on merkitystä.

TEKSTI JA KUVAT HIA SJÖBLOM

**E**i näitä peltoja pelkälä perusjunttauksella vuodesta toiseen saada tuottamaan, naureskelee halikkolainen viljelijä-yrittäjä **Olli-Pekka Ruponen** traktorin ratissa. Menossa oli toukokuinen muokkaus, ja kaverin peltoa muokattiin valmiiksi rapsin kylvöä varten.

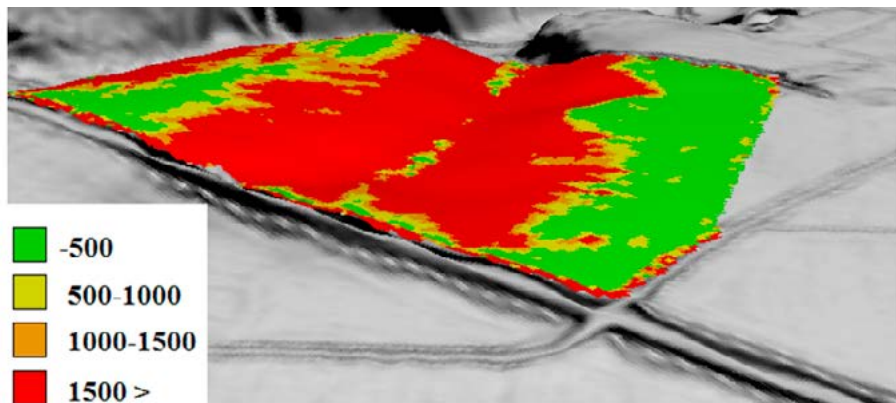
Ruponen viljelee myös omaa 65 hehtaarin kotitilaansa, kokeilee ja kehittää. Mies luottaa yhteistyöhön ja sanoo, että

tiimityössä on viljelijänkin voima. Hän on kaksivuotisen Järki Pelto -hankkeen koordinaattori.

Hanke on viljelijävetoinen tiedonvälityshanke, jossa yhteistyötä tehdään tutkijoiden ja useiden alan toimijoiden kanssa. Idea on siinä, että tietoa levite-

tään käytäntöön ja käytäntöjä tieteseen.

Järki Pelto painii paikallisesti varsinaissuomalaisen savipeltojen ongelmassa. Savimaiden viljelijöille esitellään maan kasvukuntoa parantavia keinoja, jotka samalla vähentävät valumia sekä nostavat satotasojä.



Rusle 2015 -kartta. Laserkeilauskartoilla lohkoista saadaan tarkkaa tietoa.



- Tämän päivän viljelijät tiedostavat hyvin täsmätoimien merkityksen ja kohdentamisen tärkeyden, sanoo itsekin käytännössä ratkaisuja omalla tilallaan hakeva eroosiotutkija Harri Lilja (oikealla). Paikallinen osaaminen on hänestä usein toimivampaa kuin tukipolitiikan ohjaus.

## Järki Pelto 2017-18

- **PAIMION, SAUVON** ja Salon alueilla
- **TAVOITTEENA LEVITTÄÄ** tietoa maaperän hoidosta ja pelto- luonnon monimuotoisuudesta
- **HANKETTA HALLINNOI** BSAG (Baltic Sea Action Group - Elävä Itämeri säätiö)

## Pysy mukana peltojärjen juoksussa:

- **AVOIN JÄRKI PELTO** -ryhmä Facebookissa
- **JÄRKI-HANKKEEN** nettisivuilla: [www.jarki.fi/fi/jarki-pelto](http://www.jarki.fi/fi/jarki-pelto).

## Lisää tietoa

Hankkeessa tehtiin kysely, johon saatiin yli sata vastausta paikallisilta viljelijöiltä. Vastauksista on luettavissa, mistä asioista seudun ruuantuottajat kaipaavat lisää tietoa.

- Yli 60 prosenttia vastanneista koki, ettei ole saanut riittävästi koulutusta maan kasvukunnosta ja rakenteesta, mitkä ovat olennaisia viljelijän arjessa, Ruponen sanoo.

Vastaajat kertovat kaipaavansa lisää tietoa muun muassa syväjuurisista kasveista, viljelykierrasta, eloperäisen aineen lisäämisestä, syväkuohkeutuksesta, salaojituksista, kerääjä- ja aluskasveista sekä maanparannusaineista. Vastaajat pitivät uuden tiedon konkretiaa ja helppotajuisuutta arvokkaina asioina.

Ruponen on tyytyväinen hankemalliin, jossa mennään käytäntöön käytännön toteuttajien kanssa.

## Muotoilu kannattaa

Hankekoordinaattori ja viljelijä Ruponen tekee niin kuin saarnaa. Hän auttelee tuttavaansa kevätkylvöissä. Samalla jutellaan peltomaan ongelmista ja ratkaisuista. Rapsin kylvöä odotellen kevään kumpuilevan lohkon maa muokkautui helposti. Siihen oli talven aikana levitetty rakennekalkkia. Lohkon piiriojia oli perattu syksyllä ja ojamaat oli ajettu kosteudesta kärsineisiin painanteisiin.

- Lohkoa on muotoiltu, jotta maa olisi kosteudeltaan mahdollisimman tasalaatuista. Se nopeuttaa kiireisiä kevättöitä, kun työt päästään tekemään koko loholla yhdellä kertaa, Ruponen sanoo.

Kaksivuotisessa Järki Pelto -hankkeessa on luvassa useita peltonpiennar- ja luentotilaisuuksia. Tällaisten käytännön tason tapahtumien suosio on jo mitattu.

- Ensimmäiseen luentotilaisuuteen tuli yli kaksisataa viljelijää ja ensimmäinen peltonpiennartilaisuus puolestaan veti lähes saman verran peltojen parantamisesta kiinnostuneita käytännön tekijöitä.

## Erosion pysäyttäminen

Yli puolet Järki Pellon viljelijäkyselyyn vastanneista oli kiinnostunut huomiota peltojensa eroosioon ja kaipasivat siitäkin lisää tietoa. Mikä aiheuttaa eroosiota ja miten sen haitallisia vaikutuksia voisi torjua?

Jokioisilla työskentelevä Luonnonvarakeskuksen eroosiotutkija **Harri Lilja** on paneutunut laserkeilausaineistoihin, joita käytetään eroosiomallinnuksessa. Hän esitteli Järki Pellonpiennartilaisuudessa RUSLE 2015 (Revised Universal Soil Loss Equation) -menetelmää. Se on uudistettu maankulumisen yhtälö, joka perustuu kaukokartoitukseen.

- Menetelmän juuret ovat jo 1950-luvun Yhdysvalloissa, missä aineistoa kerättiin mittavilla kenttäkokeilla. Kun lohkoita testattiin RUSLE 2015 eroosiokehittämällä, voi kuka tahansa hyödyntää niitä omissa suunnitelmissaan ja ratkaisuisaan, Lilja selitti ja totesi, että tänä päivänä löytyy muitakin hyödyllisiä ja avoimia aineistoja suunnittelun tueksi.

- RUSLE 2015:ssä käytetään muuta dataa kuin laserkeilausaineistoa. Vuotuista sadetekijää R tarkennetaan disdrometrimittausten avulla ja maaperätarkijää K parannetaan yhdistämällä lisää mitaustuloksia muun muassa orgaanisen aineen määrästä kansalliseen maaperäkartoitusaineistoon.

- Absoluuttiseen totuuteen emme kuitenkaan pääse, koska jokainen lohko on yksilö ja lohkojen sisälläkin on muutoksia.

- Laserkeilausaineistopohjaiset kaltevuus- ja RUSLE 2015 -kartat ovat hyvää perusaineistoa, jotka auttavat kohti toimivia ja pelton kasvukuntoa kehittäviä ratkaisuja, Lilja sanoo ja kertoo, että Varsinais-Suomen ELY-keskuksen karttapalvelusta löytyy jo nyt hyödyllistä tietoa esimerkiksi kaltevuudesta.

Hän jatkaa, että tärkeintä on kuitenkin, että jokainen viljelijä seuraa peltojensa kuntoa ja muutoksia, sekä hakee aktiivisesti ongelmiin toimivia ratkaisuja.

- Esimerkiksi peltojen muotoilusta on saatu hyviä tuloksia. Niillä hillitään eroosiota ja hallitaan valumia. 🌱