



Kesäkuussa työhönsä Salon kaupunginjohtajana tarttuva Lauri Inna rupatteli pellonpiennarpäivään tulleiden Laura ja Arto Virtasen kanssa tulevaisuudesta, johon maatalous kuuluu tärkeänä osana. Inna on itse viljatilalla kasvanut ja kiinnostunut ruuantuotannon vaikutuksista ympäristöön ja monimuotoisuuteen. Hän huomautti, että maataloutta ei voi ohittaa Salossa, joka on Suomen suurin maatalouskaupunki.

## Salon tuleva kaupunginjohtaja Lauri Inna Järki Pellonpien-tareella: ”Maatalous otettava huomioon”

- Hienoa, että täällä on näin paljon väkeä paikalla, sanoi Salon kesäkuussa työnsä aloittava kaupunginjohtaja Lauri Inna. Hän oli mukana Järki Pellonpiennartilaisuudessa Perniössä 12.4.2017. Inna kuunteli ja kyseli, keskusteli ja tutustui seudun viljelijöihin ja päivänpolttaviin asioihin.

- Maan suurin maatalouskunta ei voi olla ottamatta huomioon viljelijöitä ja maataloustuotantoa, oli hänen selkeä viestinsä.

Järki Pelto -hankkeen ensimmäinen pellonpiennartilaisuus keskittyi eroosion hallintaan täsmätyönä. Aihe veti savipeltomaiden viljelijöitä paikalle. Mukana tilaisuudessa oli noin 150 viljelijää Salon, Paimion ja Sauvon alueilta.



Kaupunginjohtaja Lauri Inna keskusteli Järki Pelto -hankkeen Eija Hagelbergin, Peppi Laineen ja Olli Pekka Ruposen kanssa ajankohtaisista asioista. Päivän tietoannista vastasivat Kari Koppelmäki ja Harri Lilja.



**Kerääjäkasvit kiinnostivat pellon laidan rastilla, missä agronomi Kari Koppelmäki kertoi kasvien mahdollisuuksista. Etenkin jyrkillä pellonpientareilla maa pitää saada pysymään paikallaan. Siinä oikein ja huolella valitut kerääjäkasvit voivat olla tuotannon pelastajia.**

Päivän ohjelma pyöri kahdella rastilla. Viljelijöille tarjottiin suoraan käytäntöön sopivaa tietoa aidossa savimaaympäristössä, missä eroosio ja ravinnevalumat voivat heikentää peltomaan laatua ja tuottavuutta.

- Tähän ei kuitenkaan kannata alistua. Siksi haluamme tarjota tietoa etenkin varsinaissuomalaisia peltoja uhkaavien ongelmien torjuntaan, kaksivuotisen Järki Pelto -hankkeen koordinaattori **Olli-Pekka Ruponen** sanoi. Hän on itsekin viljelijä ja tietää, millaisiin haasteisiin on syytä varautua. Hankkeen viljelijätiimissä ovat mukana savimaiden rakenteeseen perehtyneitä käytännön tekijöitä SaMaRa-ryhmäläisiä.

Tulvista ja valumista kärsineen pellon laidalla agronomi **Kari Koppelmäki** kertoi tilaisuudessa alus- ja kerääjäkasvien ominaisuuksista ja mahdollisuuksista käyttää niitä työkaluina peltomaan parantamisessa.

- Kannattaa kuitenkin muistaa, että nekään eivät ole ihmeidentekijöitä. Onnistuminen edellyttää tarkkaa tavoitteenasettelua ja suunnittelua. Multavuuden säilyttäminen on tärkeää eroosioherkillä pelloilla, Koppelmäki sanoi.

Hän painotti sitä, että viljelijän kannattaa paneutua kerääjäkasvivalikoimaan ja perehtyä niiden toimintaan. Jotkut ovat hyödyllisiä biologisen tyypin sitoijina, jotkut taas tehokkaita tyypin huuhtoutumisen estäjinä ja jopa rikkakasvien torjujina.



**Paimiolaiset Matti Kerola ja Jarkko Leino ihmettelivät esimerkkipellon kasveja ja keräsivät tietoa pellonpiennarpäivässä.**

- Riippuu siis täysin tavoitteista ja käyttötavasta, mitä kasveja valitsee ja miten niitä kannattaa viljellä. Pelkät heinät eivät estä typen huuhtoutumista, kun taas palkokasvit ovat tehokkaita ilmassa olevan typen sitoja. Niistä on siis paljon muutakin hyötyä kuin se, että ne kuuluvat ympäristökorvausjärjestelmään.

## Työkaluja

Tutkija **Harri Lilja** Lukesta nosti esiin kasvipeitteisyyden lisäksi muitakin pelastuskeinoja erityisesti savisia maita vaivaavan eroosion haitoilta.

- Turhaa työtä voidaan välttää kohdentamalla oikeat toimenpiteet oikeisiin kohtiin, Lilja sanoi ja esitteli tähän kehitettyjä uusia työkaluja.

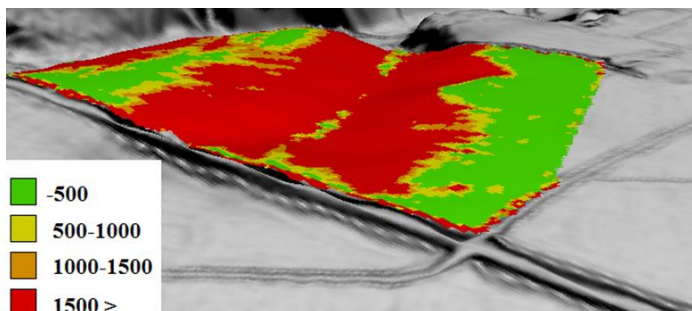
- Voidaan vaikka simuloida muokkaussuuntien vaikutusta eroosioon peltolohkolla, hän sanoi ja nosti esimerkiksi laserkeilausaineiston, jonka avulla laskelmia voidaan tehdä.

Liljan mukaan parhaisiin tuloksiin päästään kohdennetuilla toimenpiteillä, jotka sopeutetaan lohkokohteisesti. Hän esitteli tuoreen RUSLE 2015 (Revised Universal Soil Loss Equation) -menetelmän, eli uudistetun maankulumisen yhtälön, joka perustuu kaukokartoitukseen.

- Menetelmän juuret ovat jo 1950-luvun Yhdysvalloissa, missä aineistoa kerättiin kenttäkokeilla. Kun lohkokohteiset RUSLE 2015 eroosiokartat tulevat nettiin, voi kuka tahansa hyödyntää niitä omissa suunnitelmissaan ja ratkaisuisaan, Lilja selitti ja totesi, että tänä päivänä löytyy muitakin hyödyllisiä ja avoimia aineistoja suunnittelun tueksi.

- Absoluuttiseen totuuteen emme kuitenkaan pääse, koska jokainen lohko on yksilö.

- Kaksivuotisen hankkeen aikana järjestämme useita pellonpiennar- sekä luentotilaisuuksia, joissa seudun viljelijöille tarjotaan käytännön keinoja savimaiden peltojen tuottavuuden takaamiseksi. Tilaisuuksissa asioista kertovat alansa osaajat, Olli-Pekka Ruponen kertoi Järki Pelto -hankkeen tulevaisuuden kuvioista.



**RUSLE2015-kartan avulla voidaan määrittää eroosion paikka ja määrä lohkolla. Hyvä työkalu, tutkija Harri Lilja vakuutti.**